

S É R É N I T É

La biennale ARTIVISM



10 Avril -15 Octobre 2024



CELIA GOUVEIAC
L A V E N A I R
HANNA MARE
ALEXANDRA MAS
SARAH OLSON
FRANÇOIS P. LEFÈVRE
R I N U C C I N I
T O R I T A S C H
ANNETTE WERNDL

2024

Cette œuvre a été peinte près de l'eau et raconte comment l'eau change le paysage et comment nous sommes constamment entourés par ce changement. Dans cette pièce, j'ai représenté la terre de manière continue pour illustrer son évolution à travers le temps. Ensuite, je l'ai immergée dans la mer, mettant ainsi en évidence sa présence à la surface de l'eau. Cette œuvre fait partie d'une série intitulée "Rise All Boats", qui explore les thèmes de l'eau et de son influence sur notre environnement. Ces travaux sont une réponse au vent, à la pluie et aux marées changeantes de la mer.

Sarah Olson lors d'une performance en Angleterre
photos by Matthew FACEY, curtesy of the artist





Manpaï porte un flambeau, celui du développement personnel, animé par une vision holistique authentique. La genèse de la galerie Manpaï découle de cette quête de sérénité, où chaque initiative et chaque élément environnant jouent un rôle crucial. De la méditation au développement physique et intellectuel, nous célébrons le concept souvent négligé de "kalokagathia", magnifiquement défini par les anciens de l'Antiquité.

Les expositions personnelles s'étendent sur 5 mois pour enraciner l'artiste dans le paysage culturel de Bordeaux. En suivant cette voie, la galerie s'inscrit également dans une démarche artiste, où son militantisme réside dans la quête du Beau. Bien que cette démarche puisse paraître superficielle dans un monde où l'esthétique et la bienveillance iraient de soi, ne vous méprenez pas. Ce que vous découvrirez entre nos modestes murs sont des artistes d'envergure internationale s'investissant dans des sujets en parfaite harmonie avec notre philosophie afin d'évoquer le Beau dans son essence la plus poétique, celle qui élève et transcende.

NEUF ARTISTES IN SITU ET UNE EXPOSITION EN LIGNE

UNE BIENNALE où LE VOTE DU PUBLIC s'invite

Sous l'impulsion des galeristes d'Alexandra Mas, Peter Hopkins pour les États-Unis et Diana Hohenenthal pour l'Allemagne, le groupe "ARTIVISM" s'est formé autour du travail militant socio-écologique de l'artiste bordelaise.

Depuis 2019, ARTIVISM s'est manifesté lors de la Biennale de Venise où un prix est remis à chaque édition. ARTIVISM réunit des artistes internationaux qui créent des expositions autour de messages politiques, économiques, écologiques et spirituels, comme c'est le cas à Bordeaux où la 1ère Biennale ARTIVISM-MANPAÏ met en lumière un chemin vers la Sérénité.

L'ambition de la Biennale accueillie chez Manpaï étant de contribuer à la démocratisation de l'art contemporain, ses lauréats seront choisis par le public. Dès l'ouverture de l'exposition le 10 avril, les visiteurs et les internautes auront l'opportunité de voter pour l'oeuvre qui résonne le plus avec eux.

Après la clôture du vote départageant les artistes (le 10 septembre) et à l'occasion de la clôture de la Biennale, lors d'un événement début octobre, les gagnants seront annoncés publiquement.

La Biennale online peut déjà compter parmi les inscrits des artistes de renom comme Oscar Carvallo ou Gaïa Adducchio, des photographes chevronnés comme Fabrice Sandré, Thierry Bayne, Fasnibay ou Marco Tassini.

TROIS EXPOSITIONS LONGUE DURÉE POUR
LES ARTISTES LAURÉATS DE LA BIENNALE

Toutes les oeuvres d'art sélectionnées seront promues sur le site web de Manpaï et les lauréats désignés par le vote du public auront la possibilité d'organiser une exposition de 5 mois à Bordeaux, Galerie Manpaï.

La clôture des inscriptions en ligne des
artistes est le 15 juillet sur

<https://manpai.fr/galerie-dart/>

Kaleidoscope, TORI TASCH, détail, 2020
sur la couverture, L'Oeil au Papier, LAVENAIR





Matrice Divine, CELIA GOUVEIAC, 146/116cm

MANPAÏ : UN LIEU ALTERNATIF ET INSPIRANT, PORTEUR DE SÉRÉNITÉ

(Manpāi « complet, rempli, plein » en japonais)

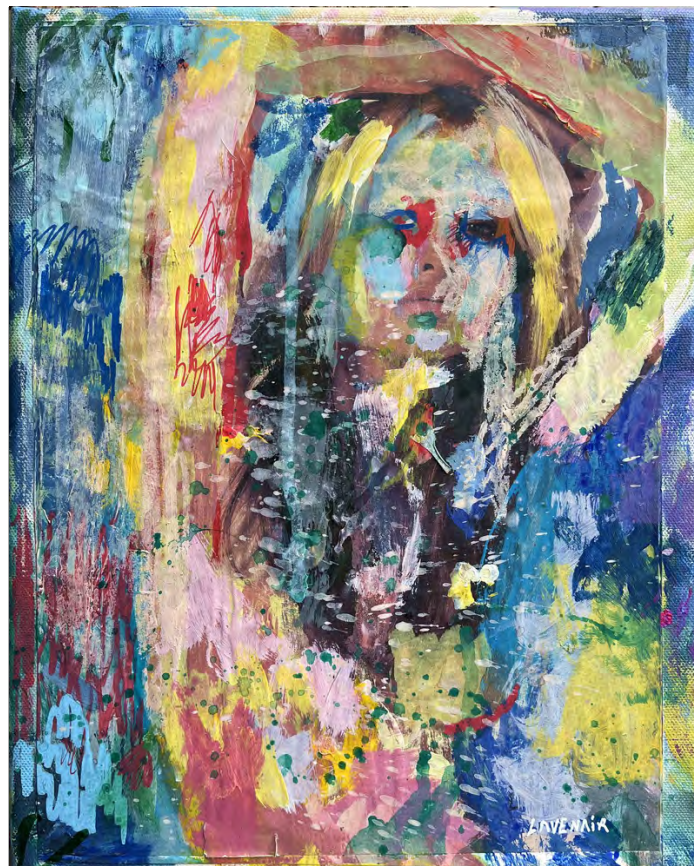
Le choix de Manpāi - lieu de bien-être, de partage et galerie d'art - répond à un triple objectif :

- la démocratisation de l'art,
- l'adhésion à la vision holistique authentique et à la quête de sérénité du lieu, des thématiques très présentes dans l'inspiration créatrice des artistes,
- rejoindre une communauté qui partage pratiques et savoir-faire pour trouver l'unité corps, âme et esprit.

Alexandra Mas : « La Biennale représente un projet ambitieux, et peut-être même plus que cela. L'objectif est d'ouvrir les portes vers un monde qui, nous l'espérons, vous conduira vers des rivages poétiques. Chaque oeuvre présentée s'inscrit dans la thématique qui, pour sa première édition, est 'La Sérénité', état tellement recherché de nos jours. La galerie Manpāi constitue un lieu évident pour accueillir et pour créer un lien entre l'art et le développement personnel. »



La Gracieuse, 30/24 cm peinture à l'acrylique, pastel et collage sur toile



Elise, 30/24 cm peinture à l'acrylique, pastel et collage sur toile




Celia Gouveiac / France / Bordeaux /
PLASTICIENNE

Issue d'un parcours en danse, musique et théâtre, elle allie peinture acrylique et sculpture sur bois à une démarche artistique vibrante. Explorant l'éveil des consciences, ses oeuvres, où la géométrie sacrée se mêle à une spiritualité contemporaine, explorent des techniques mixtes dans une quête incessante d'expression. D'origine brésilienne, elle est installée à Bordeaux depuis 2011.

Christopher Lavenair / France / Paris /
PHOTOGRAPHE D'ART / PEINTRE

Ayant grandi entre Paris et Londres, il étudie l'art au Chelsea College of Art et à la Wimbledon School of Art où il étudie avec Georges Blacklock. Il attire l'attention de Bettie Morton Gallery qui lui offrira sa première exposition à Londres en 2002. Si la couleur est sa signature, l'éternel féminin reste sa quête. En 2001, il débute un travail sur la femme. Kate Moss, Isabella Rossellini, Cate Blanchett, ses muses iconiques prêtent leur silhouette à son exaltation artistique.

A woman with long brown hair, wearing a black top and a leopard-print skirt, stands in profile on the left, looking up at a large, vibrant abstract painting. The painting features a central mandala-like pattern with a rainbow color gradient (red, orange, yellow, green, blue) radiating outwards. The background is a mix of deep blues and greens with organic, flowing shapes. The painting is framed in a simple wooden frame.

“Avant tout, être, expérimenter...”

Créer c'est manifester ce qui surgit de l'intérieur, ce qui fait rage ou brûle en soi. Mon engagement avec l'art, c'est avant tout celui de la vie. Celui d'aller au-delà de ce qu'on veut me faire croire... J'aime profondément le cadeau qu'est la vie et je crois sincèrement en l'humain. Voilà pourquoi je me suis engagée dans ce manifeste. J'ai appris à contempler la beauté de la vie dans l'extraordinaire variation de ses formes et figures et je m'engage à en apprendre un peu plus sur son mystère, d'une aube à l'autre.

Je crois profondément que l'homme ne peut apprendre réellement et en profondeur qu'avec l'expérience sensorielle et la pratique personnelle de soi, mais ouverte à l'altérité. L'art porte en lui de multiples facettes, et la pensée créatrice peut être un canal vers le développement d'une conscience élargie, passage vers une élévation personnelle et spirituelle...”

Celia Gouveiac, Matrice Divine



Hanna Mare / Allemagne / Hambourg /
PLASTICIENNE

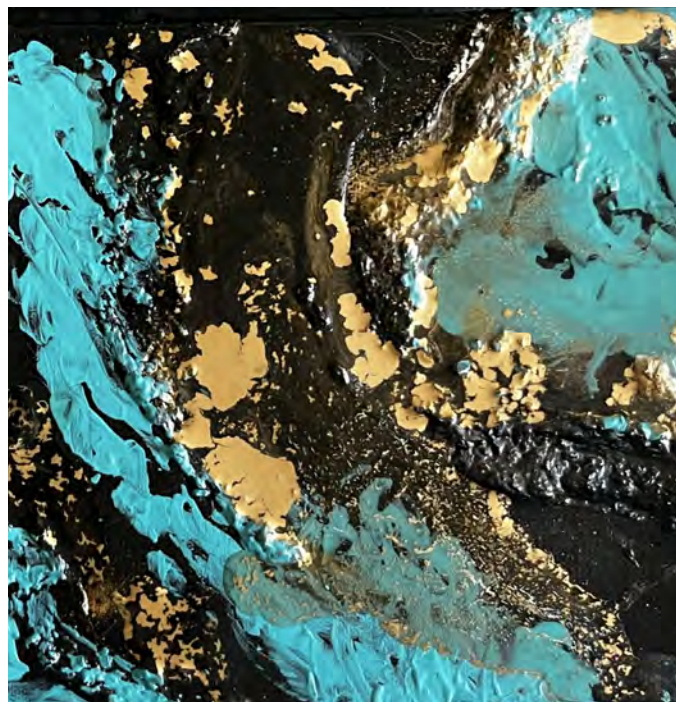
La jeune artiste allemande produit depuis 2019 des oeuvres abstraites, rappelant les paysages d'une vue à vol d'oiseau. Elle a trouvé son moyen d'expression artistique dans les propriétés matérielles de la résine époxy, remarquable par ses caractéristiques d'écoulement, entre contrôle et perte. Ils permettent à l'artiste, pour qui les enseignements de Lao-Tseu sur le taoïsme constituent une source d'inspiration centrale, de s'abandonner complètement à l'impulsion de l'ici et maintenant, sans frontières, ni temps, ni espace.



Alexandra Mas / France / Bordeaux /
PLASTICIENNE

Elle vit et travaille à Bordeaux depuis 2011, bien que son oeuvre rayonne principalement à l'international, elle est ancrée dans le paysage artistique bordelais. La pictographie, la vidéo, la performance, la réalité virtuelle et l'installation sont des techniques qu'elle utilise pour créer des images intrigantes et poétiques. Son inspiration puise dans la nature, la mémoire collective et des sujets sensibles, créant un univers éclectique à l'image de ses origines.

Tout ce qui brille n'est pas de l'or, HANNA MARE, 2022, résine sur toile, 20 x 20 cm x 4





Sans Titre, ALEXANDRA MAS, aluminium, feuille d'or, subchromie d'après les peintures de l'artiste, série Aurore des Temps, 49/39/40 cm, 49/39/40 cm, 2024

Voici une sculpture issue de la série Aurore des Temps, initiée en 2012, où la feuille d'or revêt une signification symbolique profonde, intimement liée à la lumière et à la réification, notamment à travers sa connexion à la nature en tant que matière première. Des reproductions en subchromie de ses propres peintures à l'huile créent une fusion d'éléments visuels. Dans cet espace intime, se tisse un dialogue subtil entre les matériaux et les concepts. Chaque pièce est une exploration de la dualité, capturant à la fois la fragilité et la force, la lumière et l'obscurité, la présence et l'absence.



Sarah Olson / USA / New York /
PLASTICIENNE

L'artiste peintre américaine vit et travaille à Brooklyn, New York, où elle crée des figures exagérées dans des paysages impossibles. Son travail explore la catastrophe environnementale imminente et l'impact du christianisme sur les perceptions modernes du corps féminin, de la sexualité et de notre relation avec la nature. Ses peintures et dessins qui dépeignent « une dystopie sans gravité » utilisent de l'huile, de la cire et d'autres matériaux tels que du plastique trouvé.

François Pohu-Lefèvre / France / Paris /
PHOTOGRAPHE D'ART

Après une carrière professionnelle de photographe institutionnel, il développe à partir de 2005 un intérêt pour la matière de base de son oeuvre : les débris. Photographe plasticien qui crée des formes esthétiques à partir du "foulé aux pieds," débris urbains ignorés, méprisés, qui jonchent nos trottoirs, il travaille ces "échappées aux enfers des poubelles" dont il fait de remarquables tableaux. Il fait partie d'un courant de pensées, le suBréalisme, qui suggère de voir au-delà des apparences.

“Baudelaire comparait l’artiste moderne à un chiffonnier trouvant le bonheur dans les poubelles de la grande ville, une métaphore que **François Pohu Lefèvre** applique littéralement : mégots de cigarette, détritrus, préservatifs usagés, tout est bon pour nourrir son projet. Seule condition qu’il s’impose : que ces objets tiennent dans la paume de sa main. À partir de là, son processus de réhabilitation de ces matériaux humiliés peut commencer. Bien qu’il ne corrige jamais la forme ni la matière, il les photographie comme d’autres le feraient avec des bijoux en argent sur film, ainsi que le fond sur lequel ils apparaîtront. Il numérise ensuite les négatifs en haute définition et les retouche sur son écran, ce qui permet des agrandissements aboutissant à de véritables peintures.”

Jacques Lucchesi, art critic



Arnaud Rinuccini / Limeil-Brévannes / France / PHOTOGRAPHE

Initié à la photographie lors d'un long séjour aux Etats-Unis à l'adolescence, il trouve à travers le paysage le moyen d'exprimer les relations entre mémoire et imaginaire. Marqué par la force évocatrice des Artistes tels que Debussy, Nicolas de Staël, ou encore Georges Rousse, il aime en la photographie sa merveilleuse capacité à ouvrir d'autres mondes, à dépasser les contraintes d'une simple reproduction de ce qui nous entoure. Volumes, matières, lignes, couleurs, sont les matériaux de ses images.

Tori Tasch / Milwaukee / USA / GRAVEUSE
- PAPETIÈRE - ARTISTE DU LIVRE

Graveuse, papetière, artiste du livre, sa pratique en studio est ancrée dans l'activisme et se concentre sur l'actualité et le changement climatique. Elle utilise des méthodes traditionnelles avec une approche contemporaine, en pratiquant une variété de médias, la gravure, la fibre, l'artisanat et les arts numériques. Fabriquer du papier l'aide à s'engager. Elle utilise des matières végétales d'origine locale pour créer des interprétations des espèces envahissantes et agressives de son environnement.



Mirages no 16, 120/80 cm, photographie, série limitée de 8





Kaleidoscope, Installation in situ, impression traditionnelles sur papier

Ma pratique artistique est ancrée dans l'activisme avec un accent sur les événements actuels et le changement climatique. J'utilise des méthodes traditionnelles avec une approche contemporaine, en utilisant une variété de médias, notamment la gravure, les fibres, l'artisanat et les arts numériques. Je propose cette installation comme une invitation à réfléchir aux pertes que notre planète a subi, au rôle nous avons joué dans cela, et comment nous pourrions travailler pour changer la trajectoire actuelle.

En me concentrant sur les petits détails de l'environnement, cela me permet d'expérimenter tout en réfléchissant à l'évolution et au changement climatique. Les insectes et les papillons sont des symboles de transformation et de nécessité de changement. Le changement est inévitable, mais notre survie est liée au destin des insectes; nous avons besoin des insectes pour manger les parasites, recycler les nutriments et maintenir nos sols.



Miami, I- VI, 25/25cm, Aquarelle sur papier



Annette Werndl / Berlin / Allemagne /
PEINTRE

Après plusieurs années de travail en tant qu'architecte d'intérieur, elle décide de devenir artiste indépendante. Au fil de ses nombreux et lointains voyages, elle a développé son propre langage pictural. Avec sa concentration et son sens musical de la couleur, elle crée un son visuel unifié personnifiant des formes complexes d'harmonie à travers la diversité tonale. Abstraites et expressives, les oeuvres de cette virtuose des couleurs sont appréciées et exposées au niveau international.

"Au début du XXe siècle, des artistes et des groupes d'artistes en Allemagne tels que le "Blauer Reiter" ont ouvert un nouveau chapitre dans l'histoire de l'art avec l'expressionnisme. Une génération plus tard, dans un départ encore plus radical de la peinture classique, un style connu après ses premières expositions sous le nom d'Expressionnisme Abstrait est apparu aux États-Unis, initialement à New York, et s'est établi dans le monde entier.

En peignant, Annette Werndl trouve son inspiration dans la musique. Selon son humeur, il peut s'agir de jazz, de blues, ou d'une bonne chanson pop qui inspire l'harmonie et le placement des couleurs dans ses tableaux. Les souvenirs de places particulières, de rues ou de paysages avec leurs voix et sons typiques laissent leurs traces dans ses choix de couleurs. Leurs contrastes peuvent créer soit une énergie très expressive, soit rayonner l'harmonie, le calme et la magie." Jürgen Tesch





MARCO TASSINI, photographie, série limitée de 8 , inscrit en ligne

GALERIE MANPAÏ
73 rue Lucien Faure - Bordeaux
Exposition ouverte du lundi au vendredi, de 8h à 21h
<https://manpai.fr/galerie-dart/>
CONTACT PRESSE
Noëlle Arnault
06 07 44 66 49 / arnaultconseil090@gmail.com